

PRODUCTIVIDAD DEL CAMPO NATURAL EN 158 PARTIDOS DE 9 PROVINCIAS ARGENTINAS Diciembre de 2022

Subsecretaría de Ganadería y
Producción Animal
Coordinación de Análisis Pecuario

Enero de 2023

Secretaría de Agricultura,
Ganadería y Pesca



Ministerio de Economía
Argentina

DETALLES DEL PROYECTO

El proyecto de Monitoreo de los Recursos Forrajeros genera información mensual de la productividad de los recursos forrajeros, expresada en kg de Materia Seca/ha para un área en la que se encuentra aproximadamente el 50% del rodeo bovino de producción de carne de la Argentina. (Ver mapa).

Los resultados se obtienen del Sistema de Monitoreo de Recursos Forrajeros

<https://magyp.gob.ar/monitoreoforrajero/> de la Coordinación de Análisis Pecuario de la Subsecretaría de Ganadería y Producción Animal del Ministerio de Agricultura, Ganadería y Pesca, con el apoyo científico tecnológico del Laboratorio de Análisis Regional y Teledetección de la Facultad de Agronomía de la UNIVERSIDAD DE BUENOS AIRES (LART) <http://lart.agro.uba.ar/>.

La información de cobertura terrestre utilizada en este proyecto es provista por la Dirección de Estimaciones Agrícolas dependiente de la Subsecretaría de Agricultura del Ministerio de Agricultura, Ganadería y Pesca y sus delegaciones del interior del país.

Los técnicos de esa área, en diciembre y abril de cada año realizan, en territorio, relevamientos en diversas zonas productivas, donde se obtienen la ubicación y delimitación geo-referenciada de los lotes (unidades de uso) de los recursos forrajeros y la identificación de 19 categorías, hasta el momento. La metodología empleada es la denominada “Segmentos Aleatorios” y fue desarrollada específicamente para la determinación de las superficies de cosecha de los diferentes cultivos en la Argentina.

Para la estimación de la productividad forrajera mensual se utiliza el Índice Verde Normalizado (NDVI) y una estimación de la radiación incidente. Ambas variables se obtienen a partir del procesamiento de imágenes satelitales (MODIS mod13q1 colección 6).

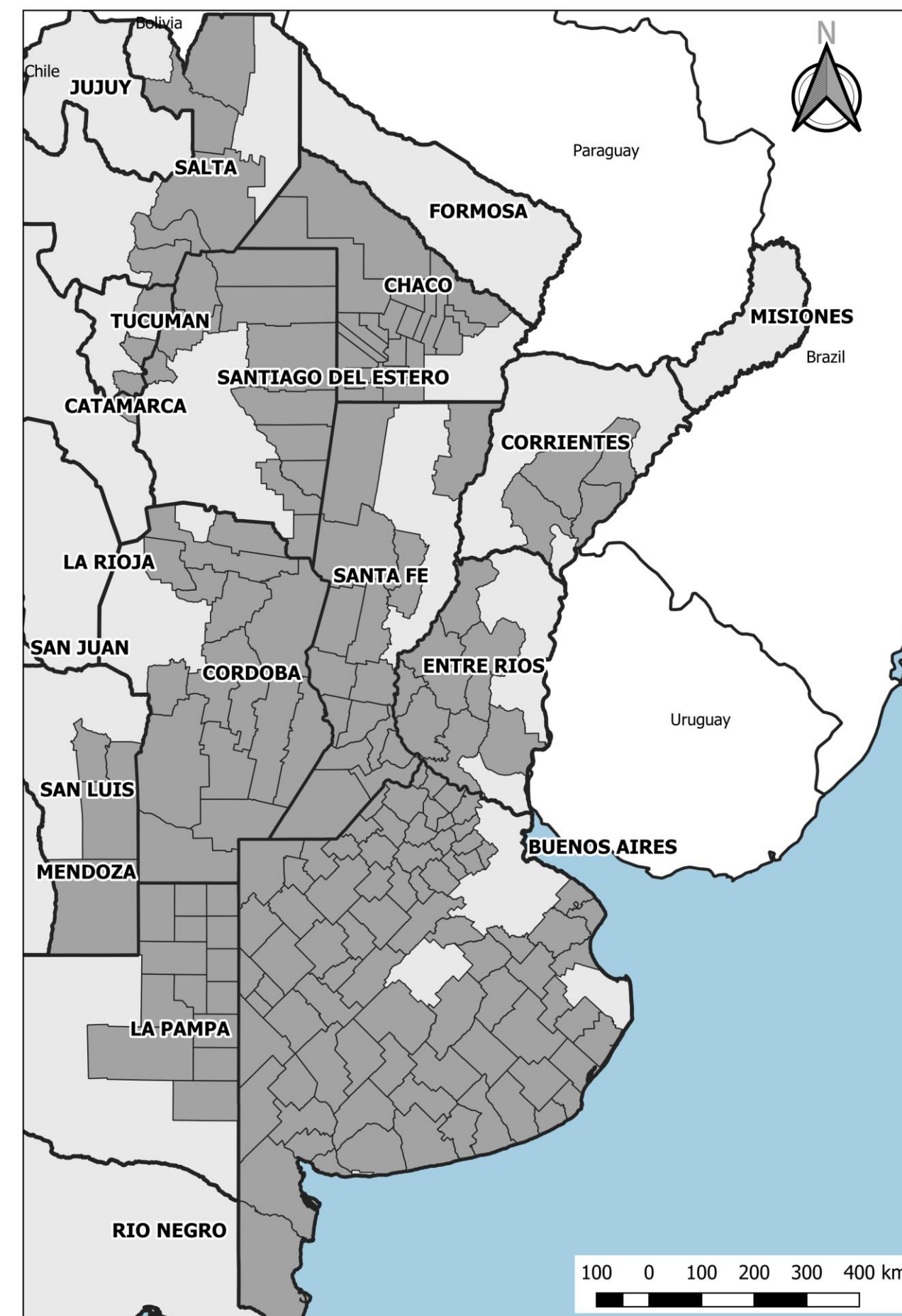
Se presentan los mapas de productividad forrajera en kg/ha de materia seca del campo natural, correspondientes a nueve provincias argentinas. Para este mes se agregan al análisis 4 departamentos de la provincia de Corrientes.

En los dos primeros mapas se muestran las productividades (estimadas) de noviembre y diciembre de 2022. Luego, los mapas de productividad relativa y de productividad diaria, ambos de diciembre 2022.

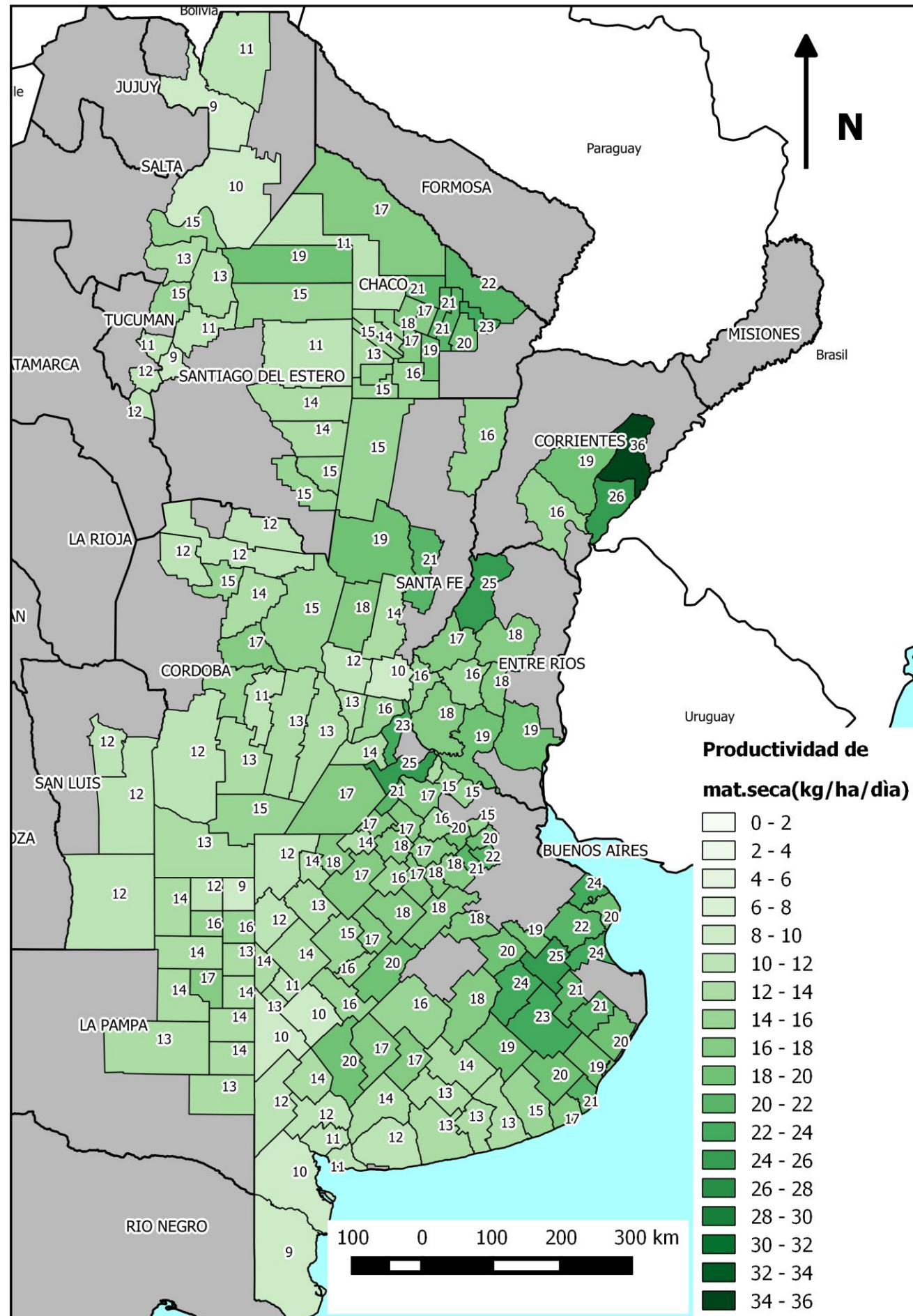
En los mapas que siguen a continuación se comparan en forma relativa y por provincia las diferencias de productividad de diciembre de 2022, respecto del promedio histórico de diciembre de la serie 2016-2021.

Finalmente se incluye la evolución de la productividad mensual de materia seca del campo natural comparada con el promedio 2016-2021 de cada departamento (productividad relativa al promedio) durante los últimos 5 meses.

Fuente: elaborado por la Coordinación de Análisis Pecuario (CAP). Algunos departamentos pueden ser monitoreados o no dependiendo de la disponibilidad de datos para el año y campaña



Noviembre 2022 - Productividad materia seca (kg/ha/día)

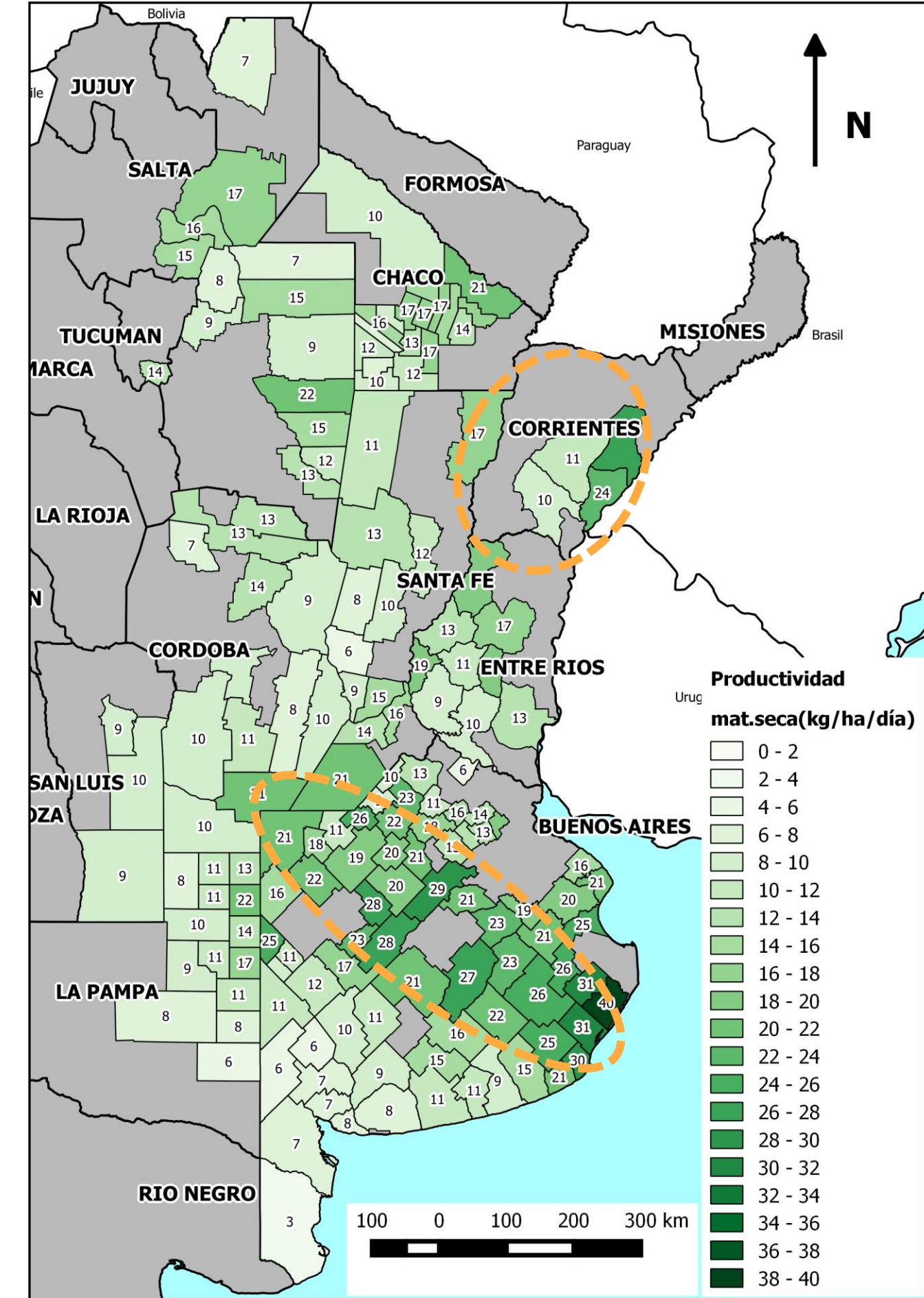


Se aprecia claramente una disminución de la productividad respecto del mes de noviembre 2022 en gran parte de los departamentos monitoreados.

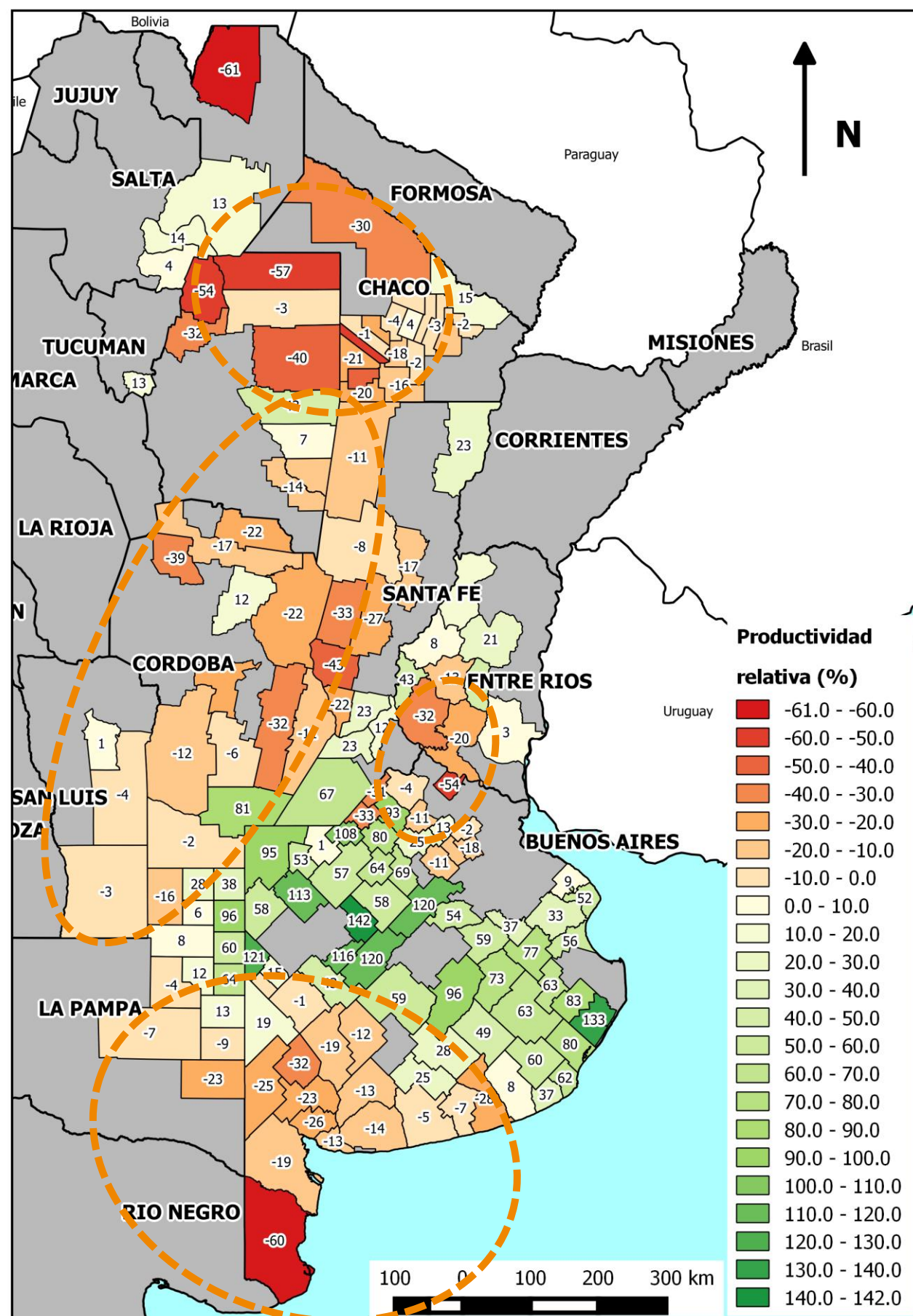
Igualmente, sin hacer una comparación estricta, se puede apreciar que solamente que en la zona que coincide aproximadamente con una franja que abarca gran parte de la Cuenca del Salado hasta el noroeste de la provincia de Buenos Aires, sur Santafecino y sureste de Córdoba, en muchos departamentos los valores de productividad son similares o mayores.

Coordinación de Análisis Pecuario,
Subsecretaría de Ganadería y Producción Animal

Diciembre 2022 - Productividad materia seca (kg/ha/día)



diciembre 2022
Productividad relativa (%)



Durante diciembre, en el mapa de la izquierda, se aprecian valores de la productividad relativa **superiores** o similares al promedio 2016-2021, fundamentalmente en toda la Cuenca del Salado, Centro y Nor-Oeste la provincia de Buenos Aires. Los departamentos colindantes del Este de la Pampa y Sur de Córdoba y Santa Fe muestran un escenario similar.

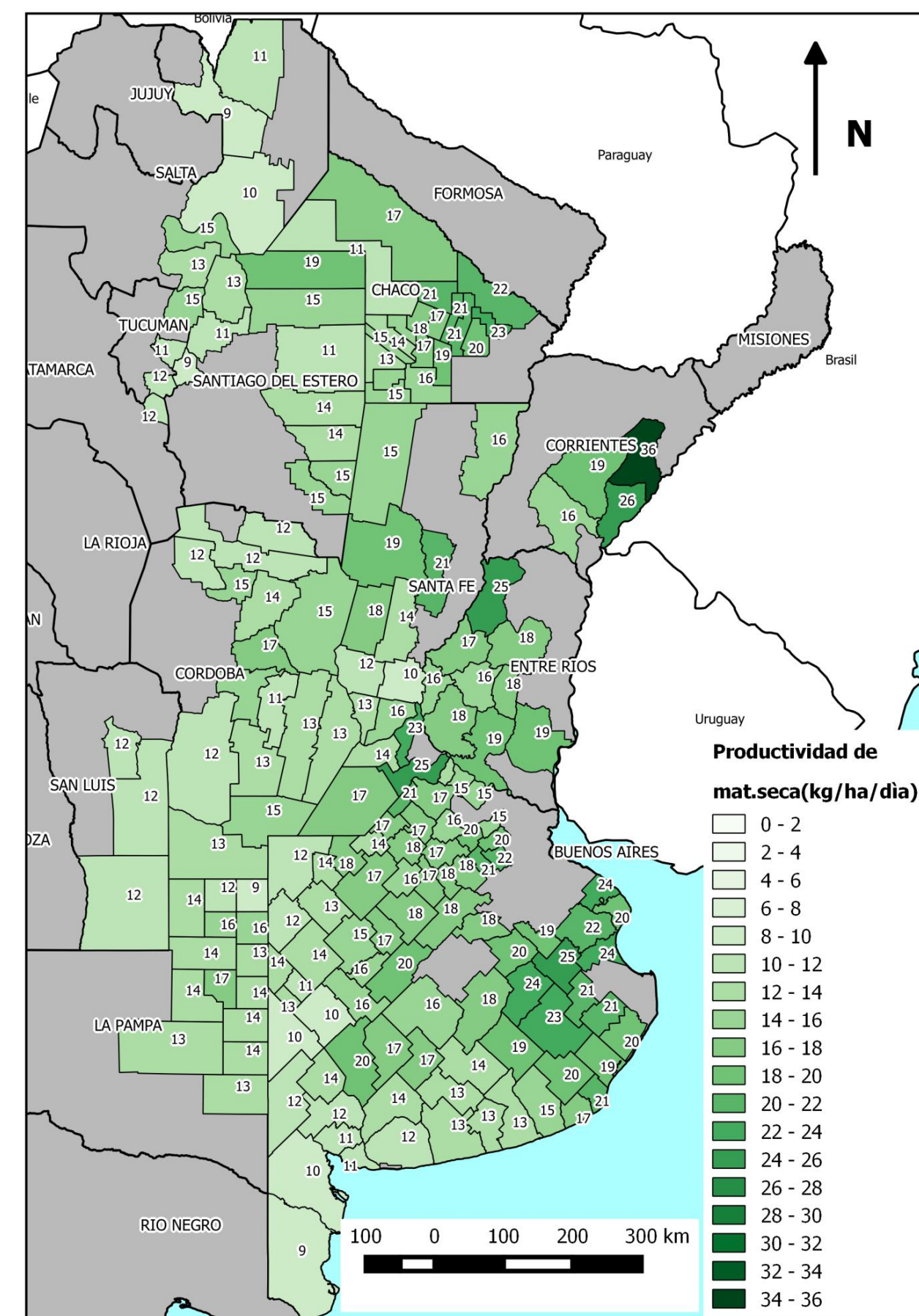
Las mejorías, también alcanzaron algunos departamentos en el resto de las provincias monitoreadas, pero no en todas sirvieron para ubicarse por arriba del promedio de productividad relativa.

En el Norte y Sur de la prov. de Buenos Aires, la mayor parte de Cba, Sta. Fe, Sur de Entre Ríos, San Luís, Santiago del Estero y Oeste Chaqueño subsisten escenarios de sequía, con productividades relativas claramente negativas o muy cercanas al promedio.

Coordinación de Análisis Pecuario,
Subsecretaría de Ganadería y Producción Animal . MAGyP



diciembre 2022
Productividad materia seca (kg/ha/día)



BUENOS AIRES

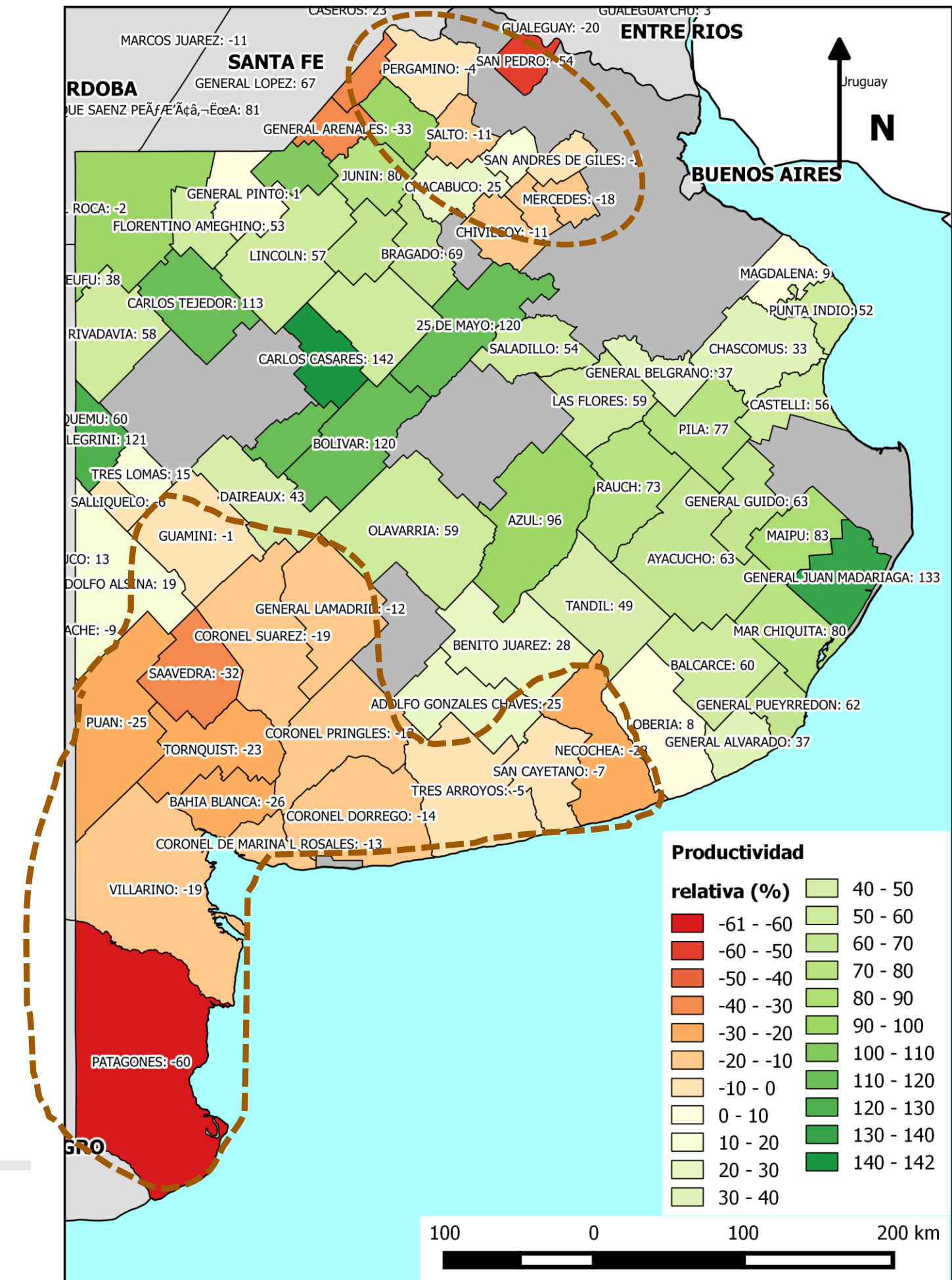
Período diciembre 2022 respecto del promedio de diciembre 2016-2021

Durante Diciembre la zona con sequía del Norte de esta provincia se redujo.

En el sur de la provincia, aumentaron los partidos con productividades relativas inferiores al promedio.

El Centro y el Noroeste de la provincia muestran valores muy buenos de productividad relativa.

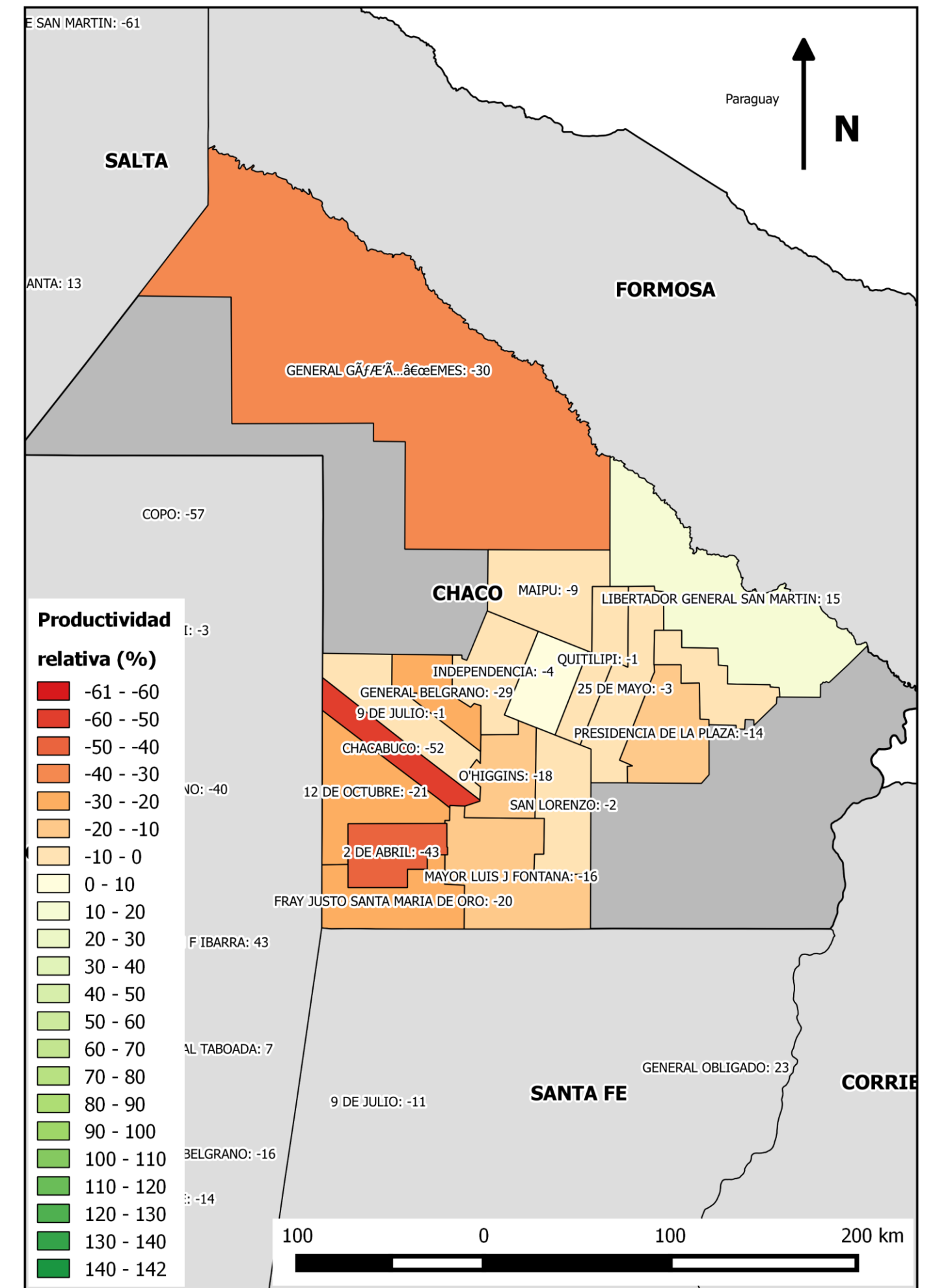
En la Cuenca del Salado los pocos partidos cercanos a la Bahía de Samboronbón que estaban con valores negativos, en diciembre, al igual que el resto de la cuenca muestran productividades relativas positivas.



CHACO

Período diciembre 2022 respecto del promedio de diciembre 2016-2021

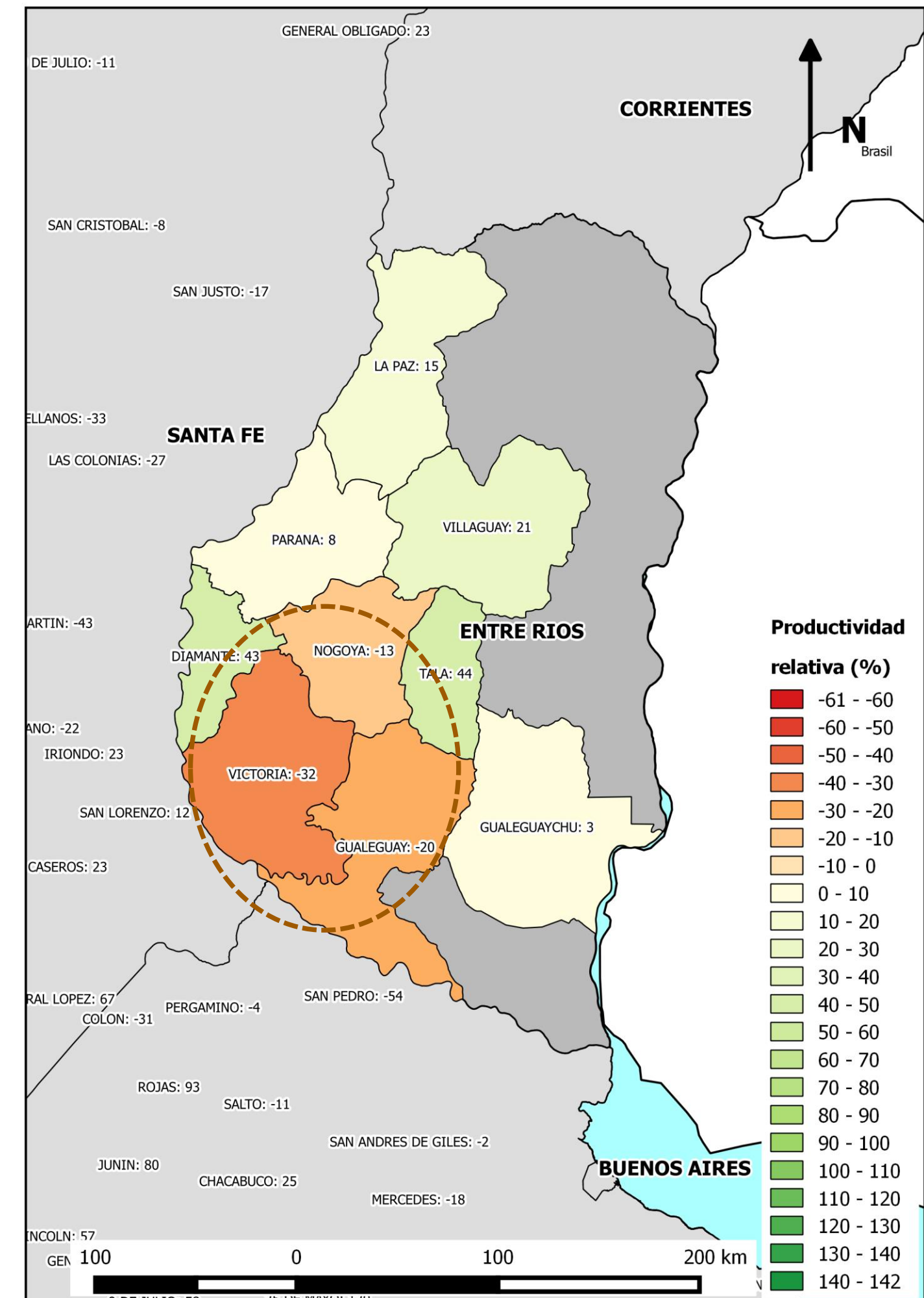
En Chaco se mantuvieron los valores de productividad relativa en prácticamente todos los departamentos monitoreados.



ENTRE RÍOS

Período diciembre 2022 respecto del promedio de diciembre 2016-2021

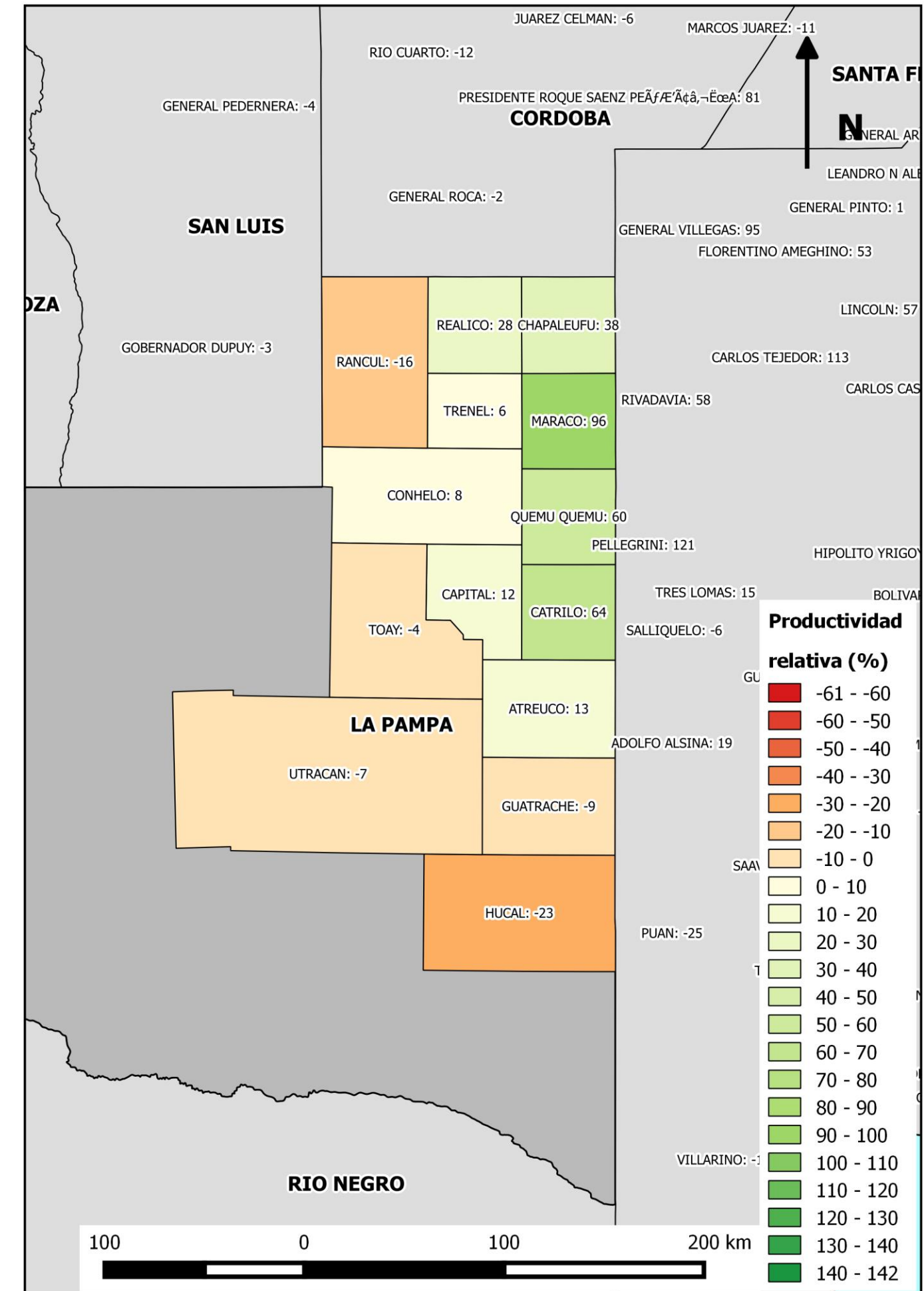
Las condiciones de productividad en Entre Ríos son normales en Gualeguaychú, Paraná y La Paz. Buenas en Villaguay, Tala y Diamante. El resto de los departamentos: Victoria, Nogoyá y Gualeguay y Gualeguaychú, tienen valores negativos. Victoria y Gualeguay son los más afectados por la sequía.



LA PAMPA

Período diciembre 2022 respecto del promedio de diciembre 2016-2021

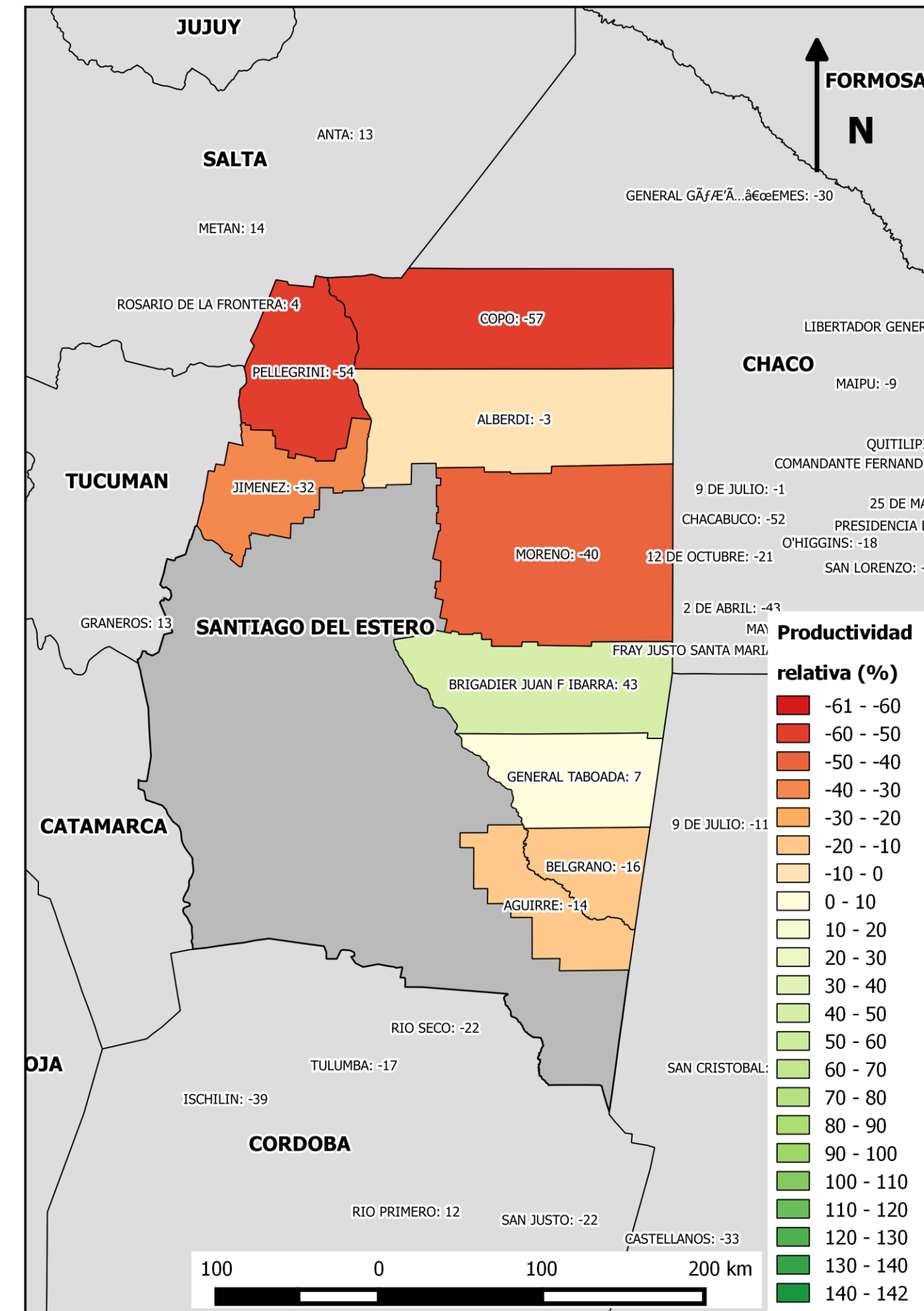
La Pampa muestra valores superiores al promedio en los departamentos del Noreste de la provincia limitantes con la prov. de Buenos Aires. Los valores inferiores al promedio son menos negativos.



SANTIAGO DEL ESTERO

Período diciembre 2022 respecto del promedio de diciembre 2016-2021

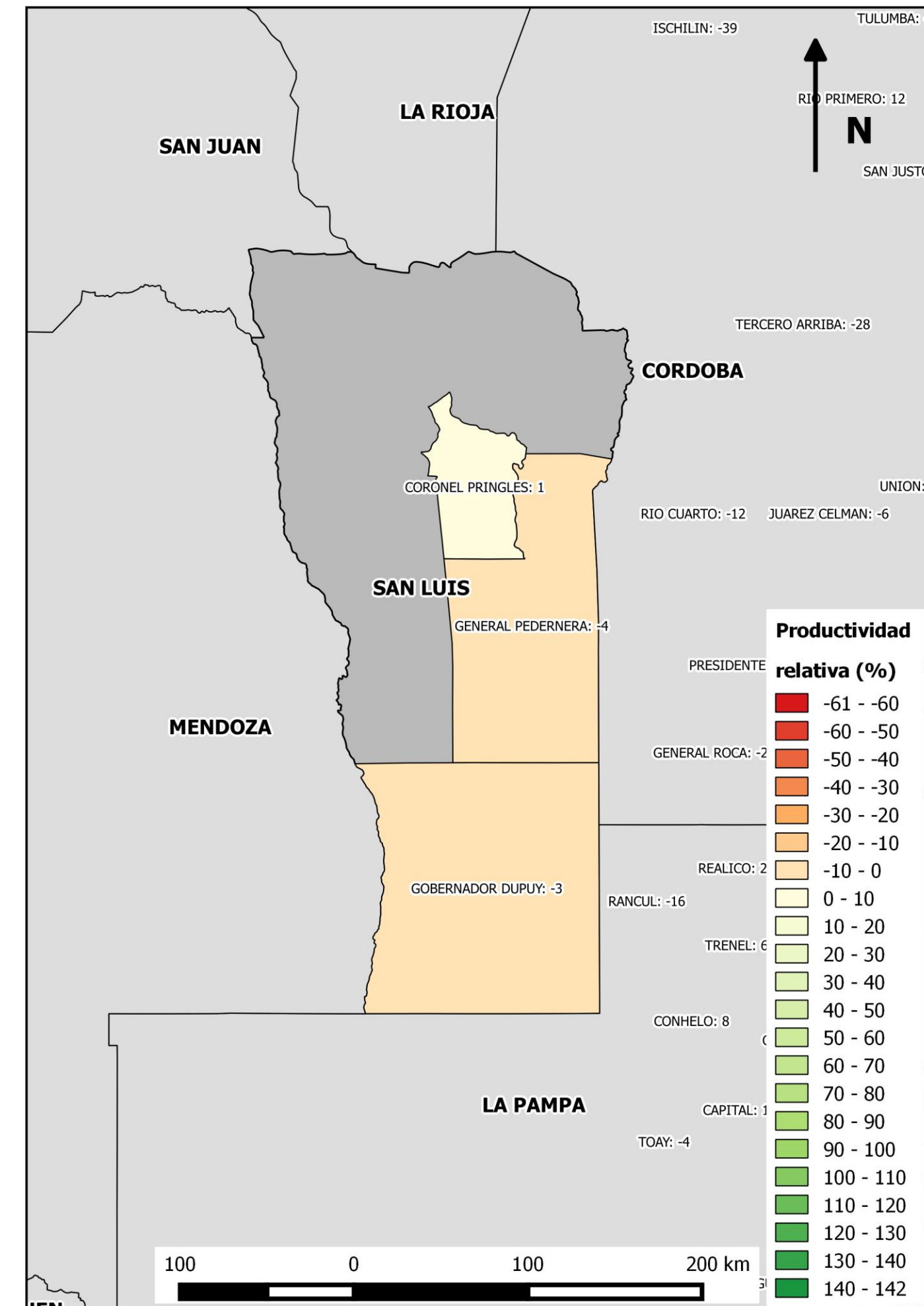
Se mantienen por cuarto mes consecutivo las muy bajas productividades relativas en todos los departamentos monitoreados excepto en Brigadier J.P.Ibarra y Gral. Taboada que tienen valores positivos.



SAN LUÍS

Período diciembre 2022 respecto del promedio de diciembre 2016-2021

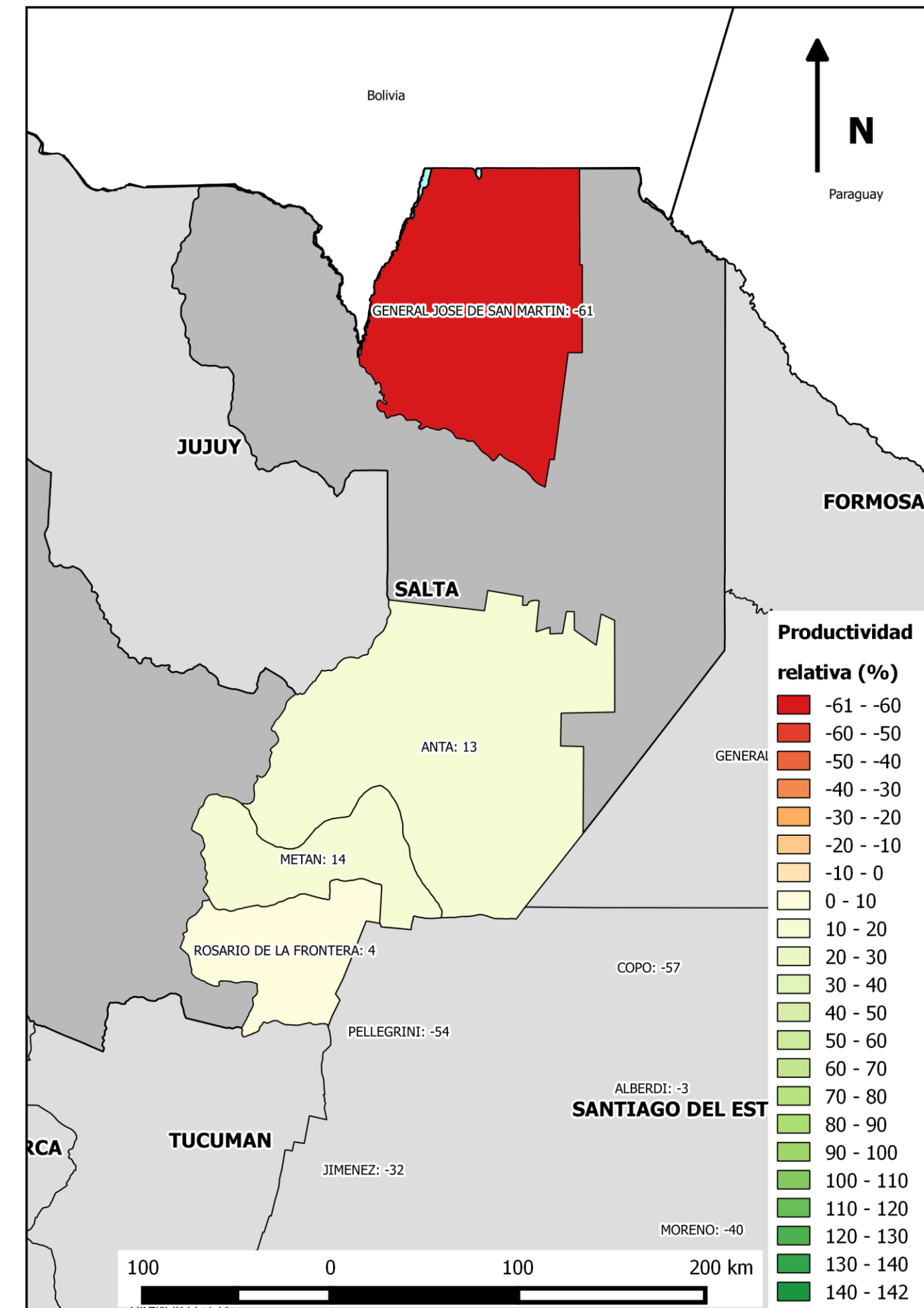
En diciembre mejoraron nuevamente las productividades relativas y alcanzaron valores muy cercanos al valor promedio de diciembre del período 2016-2021.



SALTA

Período diciembre 2022 respecto del promedio de diciembre 2016-2021

En Salta, mejoraron notablemente las productividades de los departamentos monitoreados logrando valores similares al promedio, excepto en el departamento Gral José de San Martín en el norte provincial.



Secretaría de Agricultura,
Ganadería y Pesca



Ministerio de Economía
Argentina